



Miguel Vega
director general de SIGRE

SIGRE debe ampliar su actividad para poder organizar a partir de 2025 la gestión de los envases comerciales e industriales de medicamentos que se generan en los centros sanitarios y almacenes de distribución.

“SIGRE es una iniciativa creada para proteger el medio ambiente y, de esta forma, contribuir a mejorar la salud de las personas”

Felicidades por su nombramiento como Director General de SIGRE. ¿Podría compartir con nosotros sus primeras impresiones y metas al asumir este nuevo rol?

Muchas gracias. Tras más de 22 años trabajando en SIGRE, asumir este nuevo cargo supone un inmenso privilegio, a la vez que un desafío y una gran responsabilidad.

Por un lado, debemos seguir trabajando para adaptar el sistema actual de gestión de los residuos de medicamentos de origen doméstico a la nueva normativa aprobada recientemente en materia de residuos de envases y, por otra, SIGRE debe ampliar su actividad para poder organizar a partir de 2025 la gestión de los envases comerciales e industriales de medicamentos que se generan en los centros sanitarios y almacenes de distribución. Una tarea para la que, afortunadamente, contamos con el respaldo de todo un sector fuertemente comprometido con la salud de las personas y del planeta.

Con una trayectoria significativa en SIGRE desde sus inicios en 2001, ¿cómo ha evolucionado la organización a lo largo de los años y cuál considera que ha sido su contribución más destacada durante su tiempo en la entidad?

SIGRE es una entidad sin ánimo de lucro que se creó, por iniciativa de la industria farmacéutica, para poder ofrecer un sistema cómodo y sencillo a través del cual todos los ciudadanos pueden desprenderse de los

medicamentos que ya no necesitan o que han caducado, garantizando su correcto tratamiento medioambiental.

Gracias a la participación de la distribución farmacéutica y de las oficinas de farmacia, esta iniciativa se ha convertido en el mayor proyecto colaborativo del sector farmacéutico en España y el reciclado de los residuos de medicamentos se ha consolidado como una práctica habitual en la mayoría de los hogares de nuestro país.

Otra aportación importante de SIGRE durante estos años ha sido el impulso de la economía circular dentro del sector farmacéutico, tanto en la gestión de los residuos generados como en el desarrollo de planes de prevención que contribuyan a lograr envases cada vez más ecológicos.

Para abordar estos retos ha sido fundamental la implicación de todo el equipo de profesionales que han trabajado en esta entidad, pero también de todas las organizaciones del sector que participan activamente en esta iniciativa: 326 compañías farmacéuticas, 22.100 farmacias y 143 almacenes de distribución.

Ha ocupado previamente los cargos de director de Relaciones Institucionales y Comunicación, así como subdirector general. ¿Cómo cree que estas experiencias previas le han preparado para liderar ahora la entidad como Director General?

Haber trabajado en distintas áreas de la organización me ha permitido conocer me-

jor las necesidades y expectativas de todos nuestros grupos de interés.

Hay que tener en cuenta que SIGRE es una iniciativa creada para proteger el medio ambiente y, de esta forma, contribuir a mejorar la salud de las personas. Pero para el éxito de esta iniciativa, es imprescindible la colaboración de todos los agentes del sector farmacéutico, de las administraciones ambientales y sanitarias y, especialmente, de los ciudadanos.

Por ello, creo que es importante entender el papel que pueden jugar los distintos agentes y conseguir que el funcionamiento del sistema permita cumplir las expectativas que cada uno de ellos tiene.

Uno de los logros resaltados es su participación activa en la internacionalización del modelo de funcionamiento de SIGRE. ¿Podría detallar cómo ha llevado a cabo esta internacionalización y cuáles considera que son los principales beneficios para la entidad y para otros países que han adoptado este modelo?

España fue uno de los primeros países del mundo en disponer de un sistema de recogida selectiva para los envases y residuos de medicamentos que se generan en los hogares. Además, gracias a la implicación de todo el sector, se pudo poner en marcha un proceso de logística inversa a través del canal farmacéutico que ofrece numerosas ventajas, tanto para el ciudadano como para el medio ambiente.

Además, hemos sido pioneros en la adaptación de la legislación ambiental y sanitaria para regular esta actividad y en la implantación de nuevas tecnologías, con la creación de una planta de clasificación específica adaptada a este tipo de residuos.

Todos estos aspectos han convertido a SIGRE en un referente y nos ha permitido colaborar con distintos países que deseaban implantar un sistema de gestión para los residuos de medicamentos.

Entre las iniciativas más destacadas de esta cooperación internacional, SIGRE ha sido una de las entidades que pusieron en marcha la Red Iberoamericana de Programas Posconsumo de Medicamentos (RIPPM).

El objetivo de esta Red es identificar las mejores prácticas medioambientales para la gestión los residuos de medicamentos, compartiendo las ventajas e inconvenientes de las diferentes fórmulas que se aplican en su recogida, transporte y tratamiento final.

Los problemas ambientales no conocen fronteras y por ello es imprescindible la colaboración entre países para lograr realmente proteger nuestro medio ambiente.

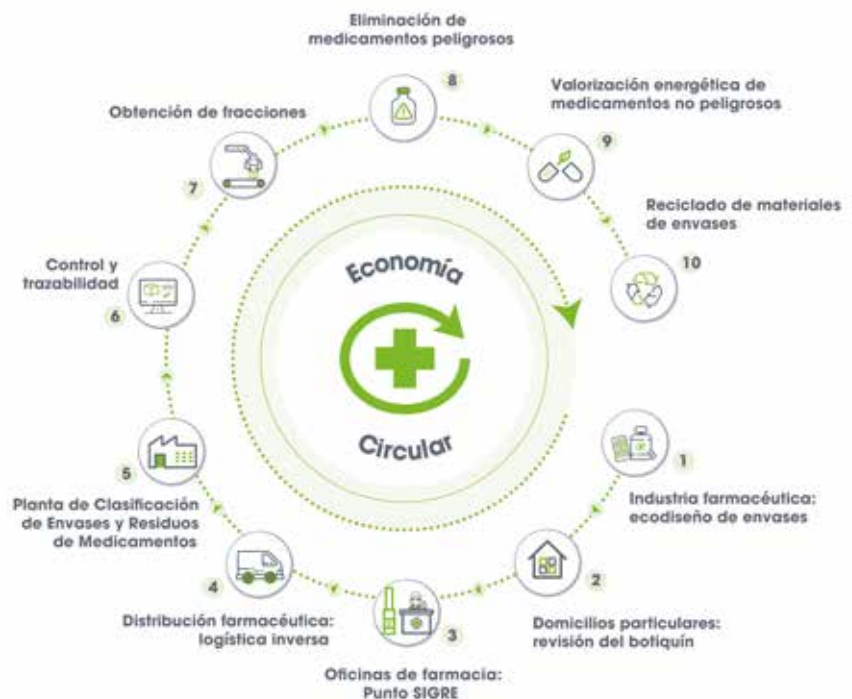
En términos de gobierno corporativo, el proceso de transición en el modelo actual culmina con su nombramiento como Director General. ¿Cómo pretende fortalecer el modelo de gobierno corporativo de SIGRE durante su gestión?

Debemos seguir avanzado en materia de innovación sostenible y en poner los criterios ESG en el centro de nuestra estrategia corporativa.

En este sentido, nos enorgullece constatar que, según el sondeo realizado por SIGRE en enero de 2023 entre los responsables de medio ambiente de la industria farmacéutica, el 98% de los laboratorios considera que SIGRE realiza una gestión responsable en materia de sostenibilidad en su triple ámbito medioambiental, social y de buen gobierno.

SIGRE ha sido reconocido como un referente en Europa e Iberoamérica. ¿Cómo planea mantener y expandir esta posición de liderazgo en el ámbito internacional durante su mandato como Director General?

Para seguir siendo una entidad referente en materia de gestión de residuos, debemos profundizar en la aplicación de los principios de la economía circular. La implantación de nuevas tecnologías, la aplicación de las medidas de prevención en origen o el impulso



del reciclaje de los materiales son algunos de los aspectos en los que deberemos seguir trabajando durante los próximos años.

Además, siendo una iniciativa del sector farmacéutico, debemos poner en valor la relación que existe entre el medio ambiente y la salud de personas y animales para impulsar el concepto One Health (una sola salud) como única forma de afrontar los retos ambientales que debemos asumir como sociedad.

La sostenibilidad y la gestión responsable de los residuos son temas de creciente relevancia. ¿Cuál es la visión de SIGRE bajo su dirección en relación con estos temas y cómo planea continuar promoviendo buenas prácticas en esta área?

Desde SIGRE queremos seguir posicionándonos como la mayor alianza medioambiental del sector farmacéutico. También queremos seguir contribuyendo, mediante una gestión responsable de los residuos, al cumplimiento de aquellos Objetivos de Desarrollo Sostenible (ODS) de Naciones Unidas más ligados a la salud pública y al medio ambiente.

Calidad, control y transparencia son las premisas que marcan nuestra actividad en la gestión de los residuos de medicamentos y sus envases. Por ello, a través de un enfoque de innovación y mejora continua, pretendemos seguir colaborando con todos los agentes del sector, con las administraciones y con nuestros proveedores para conseguir un modelo de gestión cada vez más eficiente y sostenible.

Por último, ¿cómo invitaría a la sociedad y a las empresas a participar activamente en los programas y objetivos de SIGRE bajo su liderazgo? ¿Cuál considera que es el papel clave de la colaboración entre el sector público y privado en la gestión sostenible de residuos?

Desde Naciones Unidas se ha puesto especial énfasis en la importancia de las alianzas y en el valor de la colaboración para un desarrollo sostenible, porque solo mediante la participación de todos los implicados se podrán adoptar nuevos modelos de producción y consumo que sean realmente sostenibles.

En este sentido, SIGRE es un ejemplo claro del ODS 17 "Alianzas para lograr los objetivos". Gracias a la implicación de todo un sector y a la colaboración de administraciones y ciudadanos, hemos conseguido consolidar en nuestro país un sistema que garantiza el correcto tratamiento medioambiental de los residuos de medicamentos.

Pero esta implicación no puede ser temporal o transitoria. Cada uno de nosotros, en nuestro ámbito personal y profesional, debemos asumir nuestra responsabilidad y contribuir al cuidado de nuestro planeta. Por eso, me gustaría animar a todos los que, de una forma u otra, están involucrados en el ciclo de vida de los medicamentos a continuar colaborando con SIGRE para contribuir a lograr una sociedad más justa y sostenible ●